



# **Com fer una compra responsable des de les administracions públiques?**

**Clàusules socials**

## Com fer una compra responsable des de les administracions públiques?

Què és?	3
Una necessitat social	4
Com fer-ne?	5
No oblidar els bons costums a casa i a la feina	6
Les clàusules socials	7

## Compra pública ètica i responsable

L'empara legal de les clàusules socials:

Llei de Contractes del Sector Públic	8
--------------------------------------	---

## Per què aplicar criteris responsables?

...per construir Territoris Socialment Responsables	9
...per promoure la inclusivitat laboral	10
...per promoure la qualitat de les condicions laborals	11
...per promoure la sostenibilitat ambiental	12
...per promoure la solidaritat territorial	13
...per promoure la gestió ètica	14

## Quan i com incorporar les clàusules socials?

...per promoure la solidaritat territorial	15
Requisits, objectivació i acreditació de les clàusules socials	16
Com fer un plantejament propi de clàusules socials	17
Beneficis de les clàusules socials	18

## Referències

Compra responsable, Clàusules socials i compra pública ètica	19
--	----

**Coordinació:** Consorci per l'Ocupació i la Promoció Econòmica del Vallès Occidental amb la col.laboració de Promoció Econòmica de Sabadell

**En el marc de:** La Taula per la dinamització de la Responsabilitat Social del Vallès Occidental, composta per representants de: Ajuntaments de Barberà del Vallès, Montcada i Reixac, Polinyà, Sabadell, Sant Cugat del Vallès i Terrassa; CECOT i Centre Metal·lúrgic; CCOO del Vallès Occidental i Delegació Territorial d'UGT del Vallès Occidental.

**Textos:** F.Xavier Agulló. Ètia Consultoria Estratègica

**Disseny:** Jordà&Truñó

**Edita:** Consorci per l'Ocupació i la Promoció Econòmica del Vallès Occidental, en el marc del projecte Equal RESSORT (2005-2007), liderat per la Diputació de Barcelona i amb el cofinançament del Fons Social Europeu. Està prohibida la utilització de la mateixa amb fins lucratiu, i en els casos de cita, reproducció, edició o publicació és obligatori citar la font i la referència al projecte.

Vallès Occidental, desembre 2007



## Què és?

### Un canvi d'hàbits

Comprar o consumir de forma responsable implica tenir en compte  **criteris d'elecció socialment responsables**, més enllà dels habituals de marca, qualitat, servei i, especialment, preu o qualitat-preu.

- És una opció personal i individual, però una necessitat social i col·lectiva.
- És una forma més de formar part d'una **ciutadania responsable**. Implica tenir criteri.

### Què vol dir tenir criteri?

Tenir una **actitud crítica** al consumir i escollir entre les diferents alternatives de què es disposa en funció dels **interessos propis o personalitat**.

Tenir criteri vol dir tenir en compte:

- La composició dels productes o serveis.
- El seu origen.
- Les condicions d'elaboració.
- El comportament de l'empresa.
- L'impacte del producte o servei un cop acabat el seu ús.
- La necessitat real de la compra: ens cal realment?



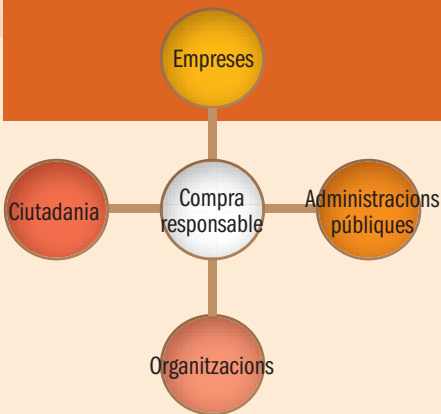
### SABIES QUE...

#### El consum fa canviar les empreses

- El que s'anomena responsabilitat social corporativa o empresarial (RSE), o preocupació de les empreses per les necessitats socials, va néixer a partir de la resposta de les grans corporacions i empreses globals a les pressions de la societat.
- S'acostuma a esmentar el cas de l'empresa Nike, que com a resposta a les pressions promogudes per diferents grups d'interès a finals dels anys 80 va iniciar una campanya per a millorar les condicions laborals a les seves fàbriques subcontractades.

*“Comprar de forma responsable implica tenir criteri. Però tenir criteri no significa que tothom hagi de seguir els mateixos principis a l'hora d'escollir, al contrari, és bo que es tingui criteri en funció dels propis interessos i personalitat”*

## Una necessitat social



### REFLEXIONA...

- **“Abans que acabeu d’esmorzar aquest matí, haureu depès de la meitat del món”,** Martin Luther King.
- Amb la compra responsable s’està introduint incentius. Què se li pot respondre a un empresari o empresària d’una PIME que digués: **“Per què he de ser socialment responsable si qui em compra no ho és?”**

**“Amb la compra responsable tota la societat hi guanya: es premien les actituds i actuacions més responsables i s’educa en nous valors a tothom”**

### Per què una compra responsable?

En la societat actual, **el consum és un agent motor clau**, motor de bones o de males pràctiques. I ho és tant per a les organitzacions com per les persones que formen aquesta societat.

És molt habitual que com a persones individuals s’exigeixi a entitats públiques, privades o socials responsabilitat, transparència i comportament responsable. Si bé això és necessari, també ho és que **com a persones individuals no s’oblidi que també s’és responsable**, com a agents del consum i del canvi.

D’aquí la importància que com a persones, com a administracions públiques, com a empreses o com a organitzacions de tota mena es tinguin presents criteris responsables en la compra i el consum.

### Societat interdependent

No hi ha un mecanisme més útil per fomentar un món millor que **consumir responsablement**. És així que qui presta serveis o fabrica productes té incentius per a fer-ho millor.

Consumir de forma responsable **és més útil que queixar-se** de com n’està de malament el món. Cada cop que es fa un acte de compra s’està emetent un vot, un vot per una opció responsable. De tothom depèn que aquest vot sigui un premi o un incentiu per a una societat millor.

## Com fer-ne?

### Què afavoreix i què frena la compra responsable?

#### ● El Preu

Acostuma a ser el principal obstacle i 'enemic' per a la compra responsable. És cert que no tothom o sempre es permetre en la mateixa mesura obviar el preu, però també és cert que el valor del preu és un altre si es tenen en compte criteris socialment responsables. S'ha de trobar un punt mig ajustat al preu, al valor...

#### ● La manca d'informació

Sovint un fre per a molta gent i organitzacions, en especial per aplicar criteris 'positius' (triar entre alternatives) més que no pas 'negatius' (no comprar determinades marques o productes). S'ha d'obtenir informació que ajudi a elaborar un criteri propi i satisfactori.

#### ● La percepció "La compra responsable no va amb mi".

És habitual que molta gent pensi que la compra responsable no va amb ella, sense tenir en compte que **cada cop que compra és com si emetés un vot**, un vot per la sostenibilitat, la solidaritat i el bon fer. La compra responsable és per tant un premi que s'atorga a organitzacions i empreses. Això proporciona 'poder' a qui compra o consumeix, i cal ser conscient.

### PER ON COMENÇAR?

No cal aplicar la compra responsable a tot el que es consumeix, però sí que es pot pensar en alguna cosa amb la que es pugui començar, per exemple:

- **Freqüència:** el que es compra més sovint.
- **Valor:** el que es compra de tant en tant però té un alt valor.
- **Poder:** en allò sobre el que es té poder per influir sobre qui ven.
- **Necessitats socials:** en allò que és més important per a l'entorn, territori o país.
- **Circumstàncies particulars:** en allò que pot ajudar a persones/entitats que es coneixen i que tenen determinada dificultat..
- Etc.



***"Si només es compra pensant en el preu, les empreses només pensaran en solucions a curt termini com l'estalvi de costos i, per tant, no ho faran en clau de responsabilitat social, aspecte que els aporta avantatges a mig i llarg termini"***



## No oblidar els bons costums a casa i a la feina



### Recomanacions per a obtenir informació per a una compra responsable

- És bo consultar les pàgines web de les empreses.
- Llegir per sobre la memòria social, de sostenibilitat o de responsabilitat social.
- Preguntar a gent coneguda o introduir el tema en les converses.
- No dubtar de sol·licitar informació a les mateixes empreses sobre el tema que interessi.
- Usar cercadors d'Internet introduint paraules com a 'responsabilitat social', 'medi ambient', o 'drets humans o laborals', etc. al costat del nom del producte o empresa.

### 10 formes senzilles de fer consum o compra responsable per a tothom

- 1 Producte ecològic.** Productes fabricats amb respecte a l'entorn natural o sense impacte.
- 2 Drets humans.** Donar prioritat a una empresa que respecti obertament els drets humans.
- 3 Comerç just.** Qui fa el producte a països en desenvolupament rep un preu just per allò que fabrica en condicions ètiques.
- 4 Empreses certificades.** Que certes empreses o productes tinguin certificacions denota un interès cap a aquest tema.
- 5 Persones discapacitades o desafavorides.** Buscar empreses d'inserció laboral o Centres Especials de Treball (CET).
- 6 Igualtat d'oportunitats laborals** entre homes i dones.
- 7 Productes artesans.** Garanteixen la supervivència d'antigues maneres de fer.
- 8 Producte local.** Donar prioritat als productes locals afavoreix el manteniment de llocs de treball a l'entorn.
- 9 Producte cultural o educatiu** en les necessitats lúdiques reconeixent l'educació en valors.
- 10 Moderar el consum.** Assegurar-se que es compra el que realment es necessita.

*“Tot i que aquest dossier fa un especial èmfasi en el sector públic, també empreses, organitzacions i la ciutadania en general ha de ‘practicar’ un consum socialment responsable, per tal que sigui efectiu de debò”*

### Què són les clàusules socials?

Les clàusules socials són la fórmula que poden utilitzar les AAPP i qualsevol organització per fer una compra o consum responsable a partir la inclusió de **critèris socials, ètics o medioambientals**, en **els processos de contractació**, que fomentin territoris socialment responsables. Aquests criteris poden fer referència a:

- Inclusivitat laboral
- Qualitat de condicions laborals
- Sostenibilitat ambiental
- Solidaritat territorial
- Gestió ètica de les entitats

### Una bona eina per fer compra responsable a l'Administració Pública

La compra directa de productes i serveis de les administracions públiques suposa un **16 i un 18% del producte interior brut (PIB)** de la Unió i de l'Estat respectivament.

Les AAPP no només són ens legisladors i gestors de recursos, també són consumidores en si mateixes i, **ahora, són un referent o model** per als altres agents socials i empresarials: han de predicar amb l'exemple.

***“Tenir en compte criteris socials en la compra pública, sigui en licitacions o contractes menors, legitima l'administració pública davant la societat”***

### La legitimació definitiva de les clàusules socials

Malgrat que legalment **sempre han estat possibles** han requerit d'una cobertura explícita de la legislació per a generar una certa confiança.

La Directiva 2004/18/CE de 31 de març de 2004, sobre contractació pública, han creat les **bases legals** definitives, que s'han transposat al sistema legislatiu espanyol en la Llei 30/2007, de 30 d'octubre, de Contractes del Sector Públic que entra en vigor l'1 de maig de 2008.

### SABIES QUE...

- **Sentència del Tribunal Suprem de 23/5/1997:** “L'Administració no està obligada a acceptar el millor preu, sinó l'oferta més favorable a l'interès públic”.
- **Directiva Unió Europea 2004/18/CE:** “Els poders adjudicadors podran exigir condicions especials en relació amb l'execució del contracte sempre que aquestes siguin compatibles amb el Dret comunitari i s'indiquin en l'anunci de licitació o en el plec de condicions. Les condicions que s'executi un contracte podran referir-se, especialment, a consideracions de tipus social i mediambiental”.
- **Llei 30/2007, de 30 d'octubre, de Contractes del Sector Públic:** “Les principals novetats afecten a la previsió de mecanismes que permeten introduir en la contractació pública consideracions de tipus social i mediambiental, configurant-les com a condicions especials d'execució del contracte o com a criteris per a valorar les ofertes, prefigurant una estructura que permeti acollir pautes d'adequació dels contractes a nous requeriments ètics i socials, com són els d'acomodament de les prestacions a les exigències d'un “comerç just” amb els països subdesenvolupats o en vies de desenvolupament”.

# COMPRA PÚBLICA ÈTICA I RESPONSABLE

## L'empara legal de les clàusules socials: Llei 30/2007, de 30 d'octubre, de Contractes del Sector Públic

### Artículo 102. Condiciones especiales de ejecución del contrato.

1. Los órganos de contratación podrán **establecer condiciones especiales en relación con la ejecución del contrato**, siempre que sean compatibles con el derecho comunitario y se indiquen en el anuncio de licitación y en el pliego o en el contrato. Estas condiciones de ejecución **podrán referirse, en especial, a consideraciones de tipo medioambiental o a consideraciones de tipo social**, con el fin de promover el empleo de personas con dificultades particulares de inserción en el mercado laboral, eliminar las desigualdades entre el hombre y la mujer en dicho mercado, combatir el paro, favorecer la formación en el lugar de trabajo, u otras finalidades que se establezcan con referencia a la estrategia coordinada para el empleo, definida en el artículo 125 del Tratado Constitutivo de la Comunidad Europea, o garantizar el respeto a los derechos laborales básicos a lo largo de la cadena de producción mediante la exigencia del cumplimiento de las Convenciones fundamentales de la Organización Internacional del Trabajo.

### Artículo 134. Criterios de valoración de las ofertas.

1. Para la valoración de las proposiciones y la determinación de la oferta económicamente más ventajosa deberá atenderse a **criterios directamente vinculados al objeto del contrato**, tales como la calidad, el precio, (...), **las características medioambientales o vinculadas con la satisfacción de exigencias sociales que respondan a necesidades, definidas en las especificaciones del contrato**, propias de las categorías de población especialmente desfavorecidas a las que pertenezcan los usuarios o beneficiarios de las prestaciones a contratar, (...).

### SABIES QUE...

- La **disposició adicional sisena** d'aquesta llei estableix preferència, davant d'igualtat de condicions (empat en criteris d'adjudicació) per empreses que superin el 2% de plantilla amb discapacitat, empreses d'inserció, entitats no lucratives i productes de comerç just.
- La **disposició adicional setena** preveu contractes reservats per a centres especials de treball (on la plantilla amb discapacitat superi el 70% del total).

**“Amb la nova Llei de Contractes del Sector Públic, les clàusules socials que facin referència a criteris d'inclusivitat laboral i mediambientals tenen una cobertura legal explícita.**

***Per a la resta de tipus de clàusules, serà la praxis diària, la voluntat de certes administracions i la jurisprudència les que determinaran la seva major o menor viabilitat”***

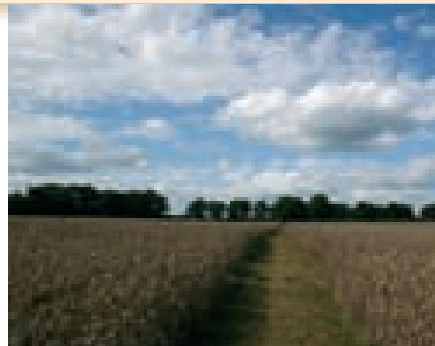


# PER QUÈ APLICAR CRITERIS RESPONSABLES?

## ...per construir Territoris Socialment Responsables

### Un element 'tractor' per al territori

Les clàusules socials esdevenen una eina molt potent per a administracions públiques, agents socials, Organitzacions No Lucratives (ONL), i també per a les empreses, que vulguin ser un **"tractor" per afavorir el territori**. Tenen efecte sobre la resta d'agents del territori, en la mesura que incentiven unes relacions i actuacions més responsables.



### Alineament estratègic de les clàusules socials a les necessitats del territori

L'aplicació de clàusules socials com a part de la responsabilitat social de les administracions (RSA) ha de permetre respondre a necessitats concretes i diferenciades de cada territori. I cada territori té necessitats diferents.

Atesa aquesta realitat, es pot concloure que en cada territori s'han de plantejar uns objectius estratègics propis, que es volen o poden aconseguir mitjançant clàusules socials.

En concret, cal tenir en compte:

- Les condicions específiques del territori (necessitats)
- Les voluntats polítiques del territori (mandat)
- Els agents i entitats cíviques del territori (actius)

***"Les clàusules socials fan de tractor de la responsabilitat social al territori i afavoreixen la generació d'una corresponsabilitat vers un Territori Socialment Responsable"***

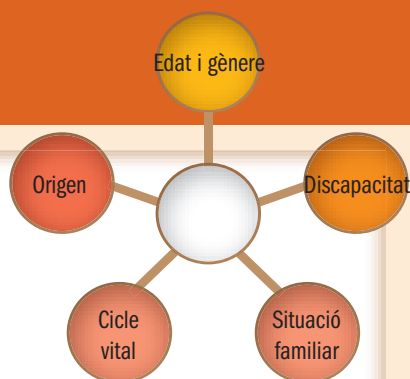
### ÀMBITS D'APLICACIÓ PRIORITARIS I EXEMPLE

<b>Inclusivitat laboral</b>	"El 50% de les persones han de ser joves que no han treballat mai, beneficiaris/es de l'RMI i/o aturats/des de llarga durada."
<b>Condicions laborals</b>	"Es valorarà que les empreses disposin d'un pla d'igualtat i conciliació de la vida laboral amb la familiar i personal" (en contractes menors).
<b>Sostenibilitat ambiental</b>	"Que els productes oferts en aquestes màquines compleixin els criteris que les seves matèries primeres atemptin el menor possible contra l'equilibri ambiental".
<b>Solidaritat</b>	"En igualtat de condicions, tindran preferència les proposicions presentades per entitats sense afany de lucre".
<b>Gestió ètica</b>	"Es valorarà que les empreses disposin de certificacions en qualitat, medi ambient, salut i seguretat o responsabilitat social" (en contractes menors).

# PER QUÈ APLICAR CRITERIS RESPONSABLES?

## ...per promoure la inclusivitat laboral

El que normalment s'anomenen en un sentit estricte com a 'clàusules socials' són les que fan referència a la inclusió laboral de grups amb risc d'exclusió i la igualtat d'oportunitats.



### Tipus de clàusules inclusives

- **Inclusivitat per condició personal** (*gènere, edat*). Arran de la Llei d'Igualtat d'Oportunitats entre sexes existeix un marc més clar sobre la qüestió, tot i que a través de la contractació pública es pot anar més enllà dels mínims legals o bé no limitar-los a grans empreses. També es contempla majors de 45 anys o menors de 25.
- **Inclusivitat per discapacitat**. També la discapacitat té marcs normatius, però es pot afavorir la inclusió laboral de persones amb discapacitat física, psíquica o mental anant més enllà dels mínims que marca la llei.
- **Inclusivitat per situació familiar**. Afavorir la contractació de dones maltractades o joves en situació de desestructuració familiar.
- **Inclusivitat per situació socioeconòmica**. Referència a la inclusió laboral de persones en situació d'atur de llarga durada, persones en situació de Renda Mínima d'Inserció (RMI), en situació anterior de reclusió o drogodependència, etc.
- **Inclusivitat per origen**. Fomentar la inclusivitat de la població immigrada i de minories ètniques permet aconseguir territoris amb menys conflictivitat i més integració social.

***“Les AAPP podran aplicar-ne en general sense restriccions en les condicions d'execució (art. 102); en els  criteris de valoració sempre que tinguin relació amb l'objecte del contracte i els públics beneficiaris del contracte (art. 134). També podran definir preferències davant d'igualtat de condicions per a empreses d'inserció (disposició addicional sisena) i reserves de mercat per a centres especials de treball (disposició addicional setena)”***

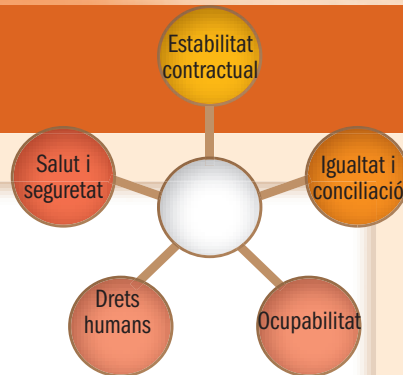
### CASOS PRÀCTICS

- **Conveni “Posa't a punt” amb ADIGSA**. Els ajuntaments es comprometen en els concursos d'obra pública a garantir la reserva de llocs de treball a persones que segueixen un itinerari d'inserció sociolaboral.
- El 1997 l'**Ajuntament de Montcada i Reixac** va atorgar, mitjançant concert, la gestió d'una deixalleria a l'associació Andròmines, entitat orientada al treball amb persones en situació d'exclusió sociolaboral.
- El 1999 l'**Ajuntament de Sabadell** va valorar en un 4% sobre el total pel fet d'incloure persones amb risc d'exclusió en un concurs per a una obra d'urbanització.
- **Ajuntament de Barcelona**. Reserva d'un nombre de llocs de treball no inferior al 3% del total a contractar perquè siguin ocupats per persones incloses en algun dels grups dels programes de foment de l'ocupació.
- **Generalitat de Catalunya**. Englobat en un marc més ampli de compra pública responsable, té una quota de reserva per a compres a entitats de l'economia social (6 M € el 2005, amb uns 300 llocs de treball d'inserció).

# PER QUÈ APLICAR CRITERIS RESPONSABLES?

## ...per promoure la qualitat de les condicions laborals

Quan es marca com a prioritat **promoure el benestar laboral** de les persones, es disposa de clàusules socials que promouen la qualitat de les condicions laborals.



### Tipus de clàusules laborals

- **Estabilitat i retribució.** Quan es valora un determinat percentatge de contractació estable o de condicions retributives per sobre dels mínims legals o de conveni.
- **Igualtat i conciliació.** Valorar un major percentatge de dones (o d'homes!) a sectors on estiguin en situació de subrepresentació o bones condicions per a conciliar la feina amb la vida personal i familiar.
- **Formació, ocupabilitat i participació.** Valorar la preocupació de les organitzacions pel futur professional de les persones o existència de mecanismes que permetin a la gent participar en l'organització del treball.
- **Drets humans.** Respecte a drets humans i laborals bàsics com l'absència de treball infantil, forçós, discriminació al lloc de treball o bé tenir llibertat d'associació, en especial davant de productes provinents de països tercers.
- **Salut, seguretat, prevenció de riscos i clima laboral.** Valorar el foment de la salut positiva a l'empresa, incloent també la preocupació pels riscos psicosocials (estrès, assetjament moral o sexual, *burnout* o crema laboral, etc.).

***“Les AAPP podran aplicar-ne en general en les condicions d'execució si fomenten la igualtat home-dona, la formació, el combat contra l'atur, la qualitat de vida o el respecte als drets laborals bàsics (art. 102)”.***

***“En contractes no concursals d'AAPP i en empreses i altres agents, la inclusió de clàusules laborals promourà el benestar de les persones”***

### CASOS PRÀCTICS

- **Campanya Roba 'Neta'.** Diversos ajuntaments vetllen perquè la fabricació i origen de la roba de treball de personal públic garanteixi el respecte als drets humans i laborals.
- **Universitat Autònoma de Barcelona.** Subrogació del personal que treballa en els serveis de restauració del Campus de Bellaterra, mantenint les condicions laborals de categoria, jornada i antiguitat.

#### **Ajuntament de Sevilla**

- Valoració de l'estabilitat en l'ocupació, amb un 30% de la plantilla contractada de manera indefinida.
- Voluntat de facilitar la conciliació de la vida laboral i familiar realitzant la sensibilització, formació i orientació dins la jornada laboral.

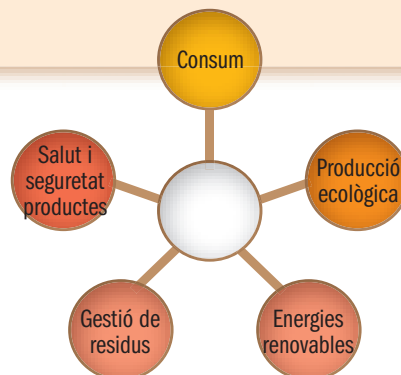
#### **Ajuntament de Huelva**

- Existència de delegat/da en prevenció de riscos laboral.
- Millora convencional dels mínims legals en conciliació.
- Representació sindical col·lectiva.

# PER QUÈ APLICAR CRITERIS RESPONSABLES?

## ...per promoure la sostenibilitat ambiental

Les clàusules socials que promouen la sostenibilitat ambiental conformen el que s'anomena **compra verda o ecològica**, i tenen en compte no només com s'elaboren els productes o es presten els serveis sinó també la seva composició i el seu impacte posterior sobre el medi ambient.



### Tipus de clàusules verdes

- **Optimització de consums, reducció de la contaminació.** Valorar la preocupació per l'estalvi energètic i d'altres consums, així com el procés d'elaboració sostenible i respectuós amb l'entorn.
- **Productes ecològics.** Els productes respectuosos amb el medi natural, tenen com a màxim exponent ser ecològics, però es pot simplement valorar que es millori la situació actual, tot i no tenir etiquetes ecològiques en sentit estricte.
- **Energies renovables.** L'aposta per les renovables no només és més sostenible sinó que també aporta estalvis econòmics a les empreses i, per tant, es millora la competitivitat del territori.
- **Gestió de residus.** Valorar l'excel·lència en la gestió de residus.
- **Salut i seguretat del producte i servei.** Tenint en compte l'impacte dels productes tan durant el seu consum o un cop s'acaba el seu ús.

*“Les AAPP podran aplicar-ne en general sense restriccions en les condicions d'execució (art. 102); i en els critèris de valoració sempre que estiguin directament vinculats amb l'objecte del contracte (art. 134)”*

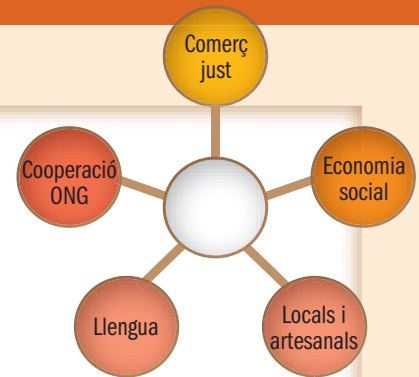
### CASOS PRÀCTICS

- **Ajuntament de Barcelona.** En la compra de fusta verifica que sigui certificada (no procedent de boscos originals sinó de plantacions).
- **Universitat Autònoma de Barcelona.** Considera especialment que els productes oferts en màquines d'autoventa del fet que les seves matèries primeres atemptin el menys possible contra l'equilibri ambiental, i de minimització de l'impacte derivat dels embolcalls, envasos i residus de productes.
- **Ajuntament d'Alcázar de San Juan.** En una venda de parcel·les urbanitzables es valoraren projectes que representessin una nova activitat en el desenvolupament d'energies renovables o la resolució d'alguna problemàtica o dèficit local.
- **Administració General de l'Estat.** El govern espanyol farà una llista d'empreses 'respectuoses amb el medi ambient' per a les compres de materials i serveis.

# PER QUÈ APLICAR CRITERIS RESPONSABLES?

## ...per promoure la solidaritat territorial

Les clàusules que promouen la solidaritat territorial conformen la coneguda **compra solidària o justa**, la qual cosa implica la preocupació per les necessitats del nostre territori o de països en vies de desenvolupament, sovint a través d'entitats sense afany de lucre o d'economia social.



### Tipus de clàusules solidàries

- **Comerç just.** El comerç just es preocupa del fet que en origen rebin un preu just i s'elabori el producte en condicions també justes. Conformen un tipus de clàusula social molt estesa i fàcil d'implantar.
- **Economia social.** Les Cooperatives, Societats Limitades Laborals, els Centres Especials de Treball (CET) o les Empreses d'Inserció (EI) conformen una fórmula productiva inclusiva i participativa. Es poden promoure amb clàusules.
- **Productes locals i artesanals.** Valorar productes i serveis elaborats o servits per empreses de l'entorn promou l'activitat econòmica del territori i, si són artesanals, la pervivència de formes antigues de producció i de tradicions.
- **Respecte lingüístic.** Valorar pràctiques respectuoses amb la llengua pròpia del territori més enllà dels mínims legals.
- **Acció social.** Tots els fets anteriors es poden promoure de forma indirecta si es premia la cooperació entre empreses i ONL.

***“Les AAPP podran donar preferència al comerç just i a empreses d'inserció davant d'una igualtat de condicions amb altres alternatives (disposició addicional sisena) o amb mercats de reserva per a centres especials de treball (disposició addicional setena)”***

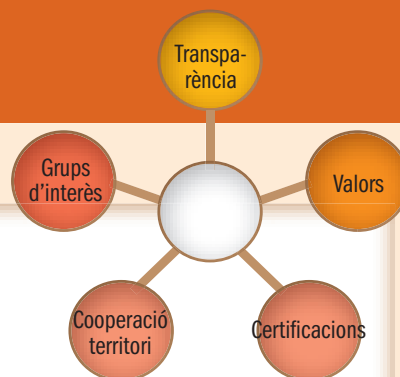
### CASOS PRÀCTICS

- **Promoció Econòmica de Sabadell, SL.** Ha creat el Catàleg Vâlua de productes i serveis de les entitats del tercer sector per a oferir-los al propi Ajuntament i també a empreses i ciutadania.
- **Vallès Occidental.** Diversos ajuntaments, com els de Sabadell i Terrassa, vetllen perquè el cafè servit en màquines d'autovenda sigui de comerç just o solidari.
- **Ajuntament de Sant Just Desvern.** En el procediment per aprovar les ofertes de préstecs per a les inversions municipals durant un exercici, es valora la col·laboració de les entitats financeres en projectes de caire social pressupostats per l'Ajuntament.
- **Ajuntament de Pamplona-Iruñea.** En el concurs públic del Servei d'Atenció a Domicili, puntuacions de fins al 20% per tractar-se d'empreses de l'economia social o sense afany de lucre.



# PER QUÈ APLICAR CRITERIS RESPONSABLES?

## ...per promoure la gestió ètica



En sentit ampli, les clàusules ètiques tenen en compte 'com' es fan les coses, i d'alguna manera fa referència a iniciatives que ja hem vist. En un sentit més estricte, fan referència a la **gestió dels processos de l'empresa** i la seva relació amb grups d'interès de l'entorn.

### Tipus de clàusules ètiques

- **Transparència informativa.** Valorar que l'empresa disposi de memòria social o triple balanç (econòmic, social i ambiental), idealment seguint l'estàndard més acceptat del Global Reporting Initiative (GRI).
- **Ètica i valors.** Valorar que l'empresa disposi de codi ètic publicat, i que aquest faci referència a la seva relació amb els grups d'interès (a banda d'incloure la missió i els valors).
- **Certificacions i sistemes de gestió.** És la forma més senzilla i habitual: Valorar certificacions de qualitat (ISO 9001), medi ambient (ISO 14001), salut i seguretat (OHSAS 18001), responsabilitat social (SGE 21), responsabilitat laboral (SA8000), etc.
- **Cooperació.** Valorar la cooperació de l'empresa amb altres empreses, siguin o no concurrents o competència directa, és una forma de promoure el desenvolupament territorial.
- **Diàleg amb grups d'interès i participació.** Valorar el diàleg de l'empresa amb el seu entorn s'afavoreix la sensibilitat social.

***“Les AAPP poden establir prescripcions tècniques que facin referència a normes reconegudes (art. 101), o bé fer referència explícita a la possibilitat de crear unions temporals entre empreses o entre empreses i ONL per a fomentar-ne la cooperació”***

### CASOS PRÀCTICS

- **Foment de Terrassa, SA** (Ajuntament de Terrassa). Entre els criteris de valoració tenen el disposar de les normes ISO 9001, ISO 14001, OHSAS 18001 o les pròpies de l'RSE, SGE 21 i SA8000.
- **Ajuntament de Barcelona.** Acreditació dels estudis de prevenció de riscos laborals segons les especificacions tècniques de la recomanació OHSAS 18001.
- **Ajuntament de Huelva.** Disponibilitat d'un pla de prevenció adequat i elaborat amb participació del personal.
- **Ajuntament d'Alcázar de San Juan.** Valoració de les bones pràctiques en matèria de Responsabilitat Social i Gènere: “és requisit indispensable que l'empresa actuï d'acord amb els valors relacionats amb la Responsabilitat Social i la Igualtat d'Oportunitats entre homes i dones, i es valoraran les esmentades pràctiques o sistemes de gestió implantats en la pròpia empresa”.

# QUAN I COM INCORPORAR LES CLÀUSULES SOCIALS?

## Fases dels procediments de contractació pública

- En **contractació no concursal** es pot incorporar els criteris socials, ètics o mediambientals que es considerin adients a l'objecte sense restriccions.
- En **licitacions** cal incorporar uns requisits segons la fase del procés de contracte.

### FASES DEL PROCÉS DE LICITACIÓ I EXEMPLES

<b>Objecte del contracte</b>	“Contractació de serveis de jardineria que promoguin pràctiques respectuoses amb el medi ambient i l'estalvi d'aigua”.
<b>Especificacions tècniques</b>	“Actuar d'acord amb especificacions tècniques incloses en la norma OHSAS 18001”.
<b>Preselecció candidatures</b>	“Caldrà evidenciar que l'empresa adjudicatària compleix la Llei d'inserció de persones amb minusvalidesa i la Llei de política lingüística”.
<b>Criteris de valoració</b>	“Es valorarà amb 10 punts sobre 100 l'existència d'un alt percentatge de dones” (p.e. en un contracte de gestió d'un servei d'orientació laboral per a dones).
<b>Condicions d'execució</b>	“En l'execució del contracte de serveis l'empresa haurà de contractar un mínim d'un 30% de persones que segueixin algun dels itineraris d'inserció del servei local d'ocupació”.

### Condicions bàsiques per introduir les clàusules social en cada fase

- **Objecte del contracte.** És recomanable que sempre constin a l'objecte del contracte.
- **Criteris de valoració.** Per a clàusules inclusives vinculades amb l'objecte del contracte o per a clàusules verdes, sempre que estiguin vinculades amb l'objecte del contracte.
- **Condicions d'execució.** Les clàusules inclusives, laborals i verdes seran aplicables sempre que siguin compatibles amb dret i s'indiquin a l'anunci de licitació.
- Serà més complicat introduir-les en les **especificacions tècniques** (excepte en fer referència, p.e., a normes i estàndards reconeguts) o **preselecció d'entitats licitadores**, tot i que es preveuen diferents mecanismes en les disposicions addicionals sisena i setena.

També hi ha la possibilitat d'exigir el compliment de determinades lleis relacionades amb temes de les clàusules socials, que presenten un compliment reduït i absència de mecanismes sancionadors.

***“La combinació dels àmbits d'aplicació vistos, amb les diferents fases del procés licitador, ofereixen a l'administració, agents socials o ONL una gran quantitat d'oportunitats per a ser tractora de la responsabilitat social del seu entorn”***

# QUAN I COM INCORPORAR LES CLÀUSULES SOCIALS?

## Requisits, objectivació i acreditació de les clàusules socials

### Els requisits habituals

- Les clàusules socials sempre estaran subjectes als requisits de **publicitat** (tant si s'indiquen a l'anunci de licitació, en els plec o en els contractes).
  - Només es pot discriminar positivament si està a l'objecte del contracte.
  - Cal la vinculació amb els criteris d'adjudicació que han de ser objectius (no es pot discriminar per naturalesa de l'entitat adjudicatària) i raonables (adequats a la dimensió de l'àmbit local).
- També calen requisits de **concurrència**, és a dir, els recursos a demanar cal que estiguin al 'mercat', disponibles per a qualsevol empresa o agent.

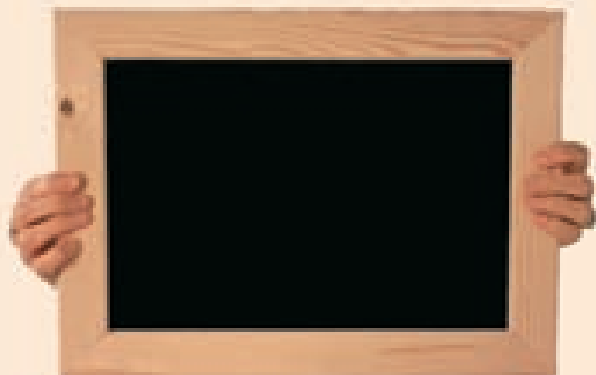
Altres requisits en els que caldrà pensar són els relatius a l'objectivitat, alhora que definir la forma d'acreditació de cada clàusula. Es posen alguns exemples en el quadre adjunt.

CLÀUSULA	REQUISIT A DATA DE LICITACIÓ	ACREDITACIÓ
Inserció grups desfavorits	Inserció 10% plantilla en l'any immediatament anterior	Declaració, contractes, plantilla total
Personalitat jurídica i objecte entitat licitant	Economia social, empreses d'inserció	Declaració, escriptura, estatuts, memòria, etc.
Inserció persones amb discapacitat	> 2% empreses ≥ 50 treball. ≥ 1 empreses < 50 treball.	Declaració, contractes, plantilla total
Accés de la dona en condicions d'igualtat a sectors on està subrepresentada	Superar % del sector	Declaració, escriptura, estatuts, plantilla total, % dones i homes
Fusta no procedent de boscos originals	Com a mínim el 50% de la fusta incorporada al contracte ha de procedir d'explotacions forestals certificades.	Certificats FSC o similars.

*“Encara que les experiències d'aplicació són escasses, la seva viabilitat i rendibilitat està plenament demostrada. Cal doncs incrementar la sensibilització al respecte, difondre el model i impulsar una implantació efectiva”*

# QUAN I COM INCORPORAR LES CLÀUSULES SOCIALS?

## Com fer un plantejament propi de clàusules socials?



TIPUS DE CONTRACTE	EXEMPLE DE POSSIBLES PRIORITATS
Obres	Inclusivitat laboral
	Condicions laborals
	Sostenibilitat
Subministraments	Condicions laborals
	Sostenibilitat
	Solidaritat territorial
Serveis	Inclusivitat laboral
	Condicions laborals
	Solidaritat territorial
	Gestió ètica
Gestió de serveis públics	Inclusivitat laboral
	Condicions laborals
	Gestió ètica

***“Cal comptar amb la ineludible complicitat de la classe política i els àmbits de responsabilitat jurídics i tècnics de les administracions per tal que, d’un costat, es pugui iniciar el procés però, de l’altre, es pugui aconseguir l’èxit final un cop implantat”***

### 1. Anàlisi de prioritats i oportunitats del territori

En el ben entès que cada territori és diferent, cal identificar les necessitats prioritàries, els ‘actius’ i agents disponibles i els diferents tipus de contractes disponibles.

### 2. Definició d’objectius

Què es vol aconseguir amb elles.

### 3. Planificació

Dissenyar una **graella àmplia i flexible** de clàusules alineada amb les prioritats i oportunitats que permeti poder aplicar en cada contracte les més adients per al territori. Caldrà analitzar després contracte a contracte les que es poden o cal introduir. Els elements a tenir en compte són:

- Escollir els àmbits d’aplicació (inclusivitat, sostenibilitat, etc.).
- Escollir les fases del procés de licitació amb les que es vol o pot comptar.
- Escollir i definir els tipus de contracte en què s’aplicaran, atès que cada tipus de contracte permet aconseguir en major o menor mesura determinats objectius (quadre adjunt).

### 4. Implantació

És bo començar amb un projecte o àrea pilot, i anar ampliant l’abast.

### 5. Seguiment

Definir mecanismes i indicadors de mesura i control.

## Beneficis de les clàusules socials

### Beneficis per a les administracions públiques

- **Tothom hi guanya:** empreses, ciutadania, administracions públiques, entitats sense afany de lucre i altres agents socials.
- Aporten més **legitimitat**, per a l'administració pública que les introdueix, davant la ciutadania i els agents socials.
- Ajuden a fomentar **transversalitat**, cooperació, transparència i corresponsabilitat entre totes les parts.
- **Complementen les polítiques públiques** en tots els àmbits i, de fet, sovint n'ajuden a multiplicar els seus efectes.
- Generen **tracció** o efecte arrossegament en tot el territori, podent generar imitació en altres administracions i agents.
- Es tracta d'una eina de **cost nul** o molt baix.
- Milloren la **qualitat de vida** del territori i dels grups en risc d'exclusió, fomenten l'economia social i enforteixen el teixit associatiu.
- Fomenten la **competitivitat** territorial.
- Creen una **imatge i marca** de territori.
- Potencien el **tercer sector** com a generador d'ocupació, serveis i productes d'economia social.

***“La incorporació de clàusules socials en la compra de productes i serveis no és exclusiva de les administracions públiques: les empreses, ONL i altres agents socials poden aplicar criteris ètics, socials i ambientals en la seva pràctica diària tot potenciant la seva responsabilitat social”***

### Beneficis per a les empreses, ONL i altres agents socials

- Transmeten credibilitat de l'RS pròpia davant d'altres públics, interns o externs.
- Faciliten crear una cultura no basada només en el preu sinó en altres avantatges competius.
- Es poden comunicar i poden crear un valor afegit per als productes o serveis que s'ofereixen.
- Permet avançar-se o evitar reclamacions de determinats grups de pressió.



# Compra responsable

## Agència Catalana del Consum

Amb consells de bones pràctiques i orientació sobre denúncies.

[www.consumcat.net](http://www.consumcat.net)

## Blog Responsable

(Monogràfic sobre consum responsable), amb consells per a comprar responsablement.

<http://csr.blogresponsable.com>

## Catàleg Vàlua

Productes i serveis solidaris de la Plataforma del Tercer Sector de Sabadell.

<http://catalegvalua.blogspot.com>

## Consumo responsable

amb idees i consells sobretot en compra ecològica.

[www.consumoresponsable.org](http://www.consumoresponsable.org)

## Guía de consumo responsable y solidario de la Comunidad de Madrid

[www.consumaresponsabilidad.com](http://www.consumaresponsabilidad.com)

## Organització de Consumidors i Usuaris de Catalunya (OCUC)

[www.ocuc.org](http://www.ocuc.org)

## Revista Opcions. Sobre compra responsable

[www.opcions.org](http://www.opcions.org)

## Xarxa de Consum Solidari (XCS)

Amb idees per a compra de productes de comerç just.

[www.xarxaconsum.net](http://www.xarxaconsum.net)

# Clàusules socials i compra pública ètica

**Cláusulas sociales**, web amb recursos sobre clàusules socials d'inclusivitat laboral.

[www.clausulassociales.org](http://www.clausulassociales.org)

## “La introducció de les clàusules socials a les compres, contractes i licitacions de les administracions públiques”

, article de F. Xavier Agulló,

<http://www.etia.biz/baixades/clausules.pdf>

## “Informe de Buenas Prácticas para la implementación de cláusulas sociales”

, dels projectes Equal de l'Estat sobre clàusules socials inclusives

<http://www.mtas.es/uafse/equal/descargas/Informe-BP-clausuals-sociales.pdf>

**LAMEGI**, projecte Equal amb recursos sobre clàusules socials inclusives

[www.lamegi.org](http://www.lamegi.org)

## Nexos compra responsable

, amb recomanacions sobre compra sostenible d'empreses, administracions i ONL

[www.nexos.es](http://www.nexos.es)

**The LEAP Project**, projecte europeu sobre compra verda pública local

<http://www.iclei-europe.org/?leap>

**Xarxa de ciutats i pobles cap a la sostenibilitat**, de la Diputació de Barcelona.

<http://www.diba.es/xarxasost/>

**Xarxa per la compra pública ètica**, amb consells a les administracions sobre comerç just.

[www.comrapublicaetica.cat](http://www.comrapublicaetica.cat)

